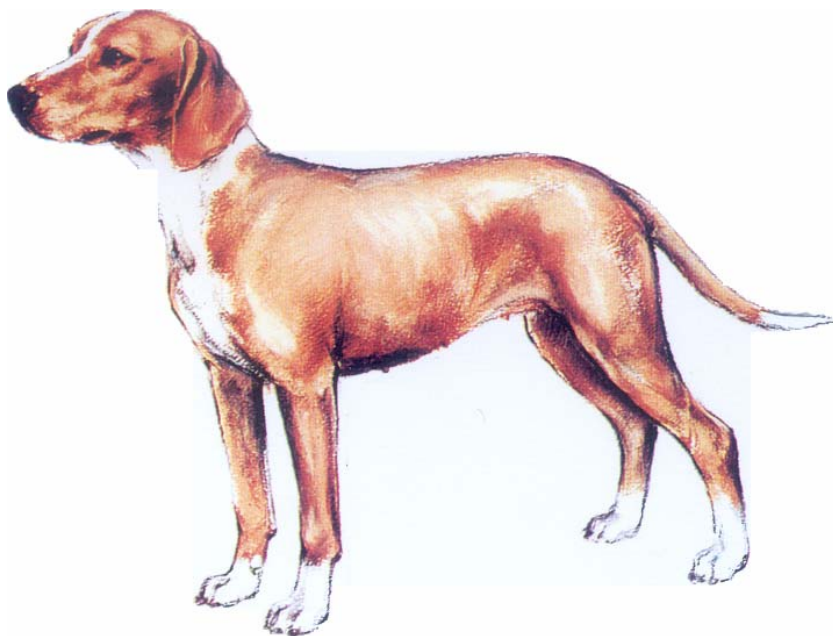


## **CHIEN COURANT DE LA VALLEE DE LA SAVE**

(Posavski Gonič)



**TRADUCTION** : Fédération Cynologique croate.

**ORIGINE** : Croatie.

**DATE DE PUBLICATION DU STANDARD D'ORIGINE EN VIGUEUR** :  
25.10.2000.

**UTILISATION** : Bon chien courant, très résistant, surtout pour la chasse au lièvre et au renard. Il peut aussi être employé comme chien de recherche au sang. Sa constitution robuste convient à la chasse dans les vastes forêts à sous-bois épais de la vallée de la Save.

**CLASSIFICATION F.C.I.**: Groupe 6 Chiens courants, chiens de recherche au sang et races apparentées.  
Section 1.2 Chiens courants de taille moyenne.  
Avec épreuve de travail

**BREF APERCU HISTORIQUE** : Il s'agit d'une ancienne race de chiens courants croate autochtone, dont la filiation se perd dans la nuit des temps. Des fresques (1474, chapelle dédiée à Ste. Marie à Beram près de Pazin), des chroniques (1719, évêque Bakic de Djakovo, 1859 vétérinaire Franjo Bertic aussi de Djakovo) et des livres (Joze Kristen) en témoignent. Achetés sous le nom de « boskini » en Croatie, les chiens courants de la vallée de la Save étaient très appréciés dans les régions avoisinantes. En 1924, la race fut présentée pour la première fois à une exposition canine. Les premières inscriptions dans le livre des origines croate datent de l'année 1929.

La race fut acceptée par la FCI en 1955. Le premier standard portant le nom correct de la race date de 1969 ; ce nom signale que cette race provient de la large vallée de la Save fortement boisée au sud-est de Zagreb (Posavina, chien de Posavatz).

**ASPECT GENERAL** : Chien robuste, de proportions moyennes, dont la robe rouge, roux ou froment présente des marques blanches en tête, autour du cou, au poitrail, aux parties inférieures des membres et au bout de la queue. Il donne de la voix d'un ton haut et sonore.

**PROPORTIONS IMPORTANTES** :

La longueur du corps dépasse de 11-13% la hauteur au garrot.

**COMPORTEMENT / CARACTERE** : Docile, très attaché à son maître, il a bon caractère ; son tempérament est modérément vif. Chasseur passionné.

**TETE** : Elle est longue et étroite, d'une longueur de 20 à 24 cm.

**REGION CRANIENNE** :

**Crâne** : Vu de profil, le front est légèrement bombé. Vu de dessus, le crâne est ovale et pas trop large. Sillon frontal marqué ; protubérance occipitale accentuée.

**Stop** : Visible, pas très accentué.

**REGION FACIALE** :

**Truffe** : Large, noire, noirâtre ou marron foncé.

**Chanfrein** : Son profil peut être légèrement convexe.

**Museau** : Assez long, uniforme dans toute sa longueur.

**Lèvres** : D'une épaisseur moyenne, tendues, la supérieure dépassant légèrement l'inférieure. La commissure est bien jointive. Pigmentation foncée ou noire.

**Dents** : Fortes, articulé en ciseaux régulier et complet.

Yeux : Grands, avec des paupières qui épousent bien la forme du globe oculaire. Iris de couleur foncée. Regard doux.

Oreilles : Pendantes, bien appliquées contre les joues, plates, fines, arrondies à leur extrémité ; portées en avant en direction de la truffe, elles atteignent la commissure des lèvres.

**COU** : Vu de profil, la ligne du dessus est légèrement convexe. Cou oblique, d'une longueur moyenne, bien musclé. La peau est bien tendue.

## **CORPS** :

Ligne du dessus : Droite.

Garrot : Prononcé.

Dos : Long.

Rein : Région lombaire d'une longueur moyenne, large, musclée, robuste et bien attachée à la croupe.

Croupe : Musclée, légèrement arrondie et moyennement oblique. Les hanches sont à peine apparentes.

Poitrine : Longue, large et bien descendue. Côtes arrondies. Poitrail d'une largeur moyenne. La pointe du sternum n'est pas très accentuée.

Ventre et flancs : Ventre relevé, flancs peu développés.

**QUEUE** : En prolongement de la ligne du dos, elle est forte à sa racine. D'une longueur moyenne, elle atteint au maximum le jarret ; elle est portée en forme de sabre. Recouverte d'un poil touffu, une queue dite en brosse, avec un poil plus long à la face inférieure, est admise.

## **MEMBRES**

### **MEMBRES ANTERIEURS** :

Vue d'ensemble : Vus de face d'aplomb, devant large ; vus de profil légèrement campés du devant. Ossature forte.

Epaules : Omoplate oblique, longue, musclée et bien attachée à la poitrine.

Bras : Fort et musclé.

Coude : Ni décollé ni plaqué contre la poitrine.

Avant-bras : Vertical.

Carpe : Moyennement marqué.

Métacarpe : Court, très légèrement incliné.

Pieds antérieurs : Plutôt un pied de chat que de lièvre avec les doigts bien serrés. Coussinets résistants et élastiques. Ongles forts, de préférence pigmentés.

## **MEMBRES POSTERIEURS** :

Vue d'ensemble : Vus de profil légèrement campés du derrière.

Cuisses : De longueur moyenne, larges, musclées.

Grasset : Large.

Jambe : Oblique, plus longue que la cuisse.

Jarret : Fort.

Métatarse : Vertical, de longueur moyenne. S'ils existent, les ergots doivent être éliminés.

Pieds postérieurs : Comme les antérieurs.

**ALLURES** : Régulières, coulantes, modérément vives.

**PEAU** : Elastique, bien appliquée sur tout le corps, sans plis.

## **ROBE**

POIL : D'une longueur de 2-3 cm, il est raide, dense et couché. Ventre bien poilu. Sur les parties inférieures du ventre, sur les bords postérieurs des extrémités et à la face inférieure de la queue le poil est quelque peu plus long.

COULEUR : La couleur est froment rougeâtre dans toutes ses nuances, jamais marron ou chocolat. Les marques blanches en tête se présentent sous forme d'étoile, de liste ou de marque blanche plus étendue. Au niveau du cou, les marques blanches forment soit une collerette, soit une tache sur le bord inférieur du cou ; des marques blanches se trouvent aussi au poitrail, sous le ventre, sur les parties inférieures des extrémités et au bout de la queue. Dans toutes les régions décrites des marques blanches sont recherchées, mais elles ne doivent en aucun cas dépasser en surface le tiers de la superficie totale du corps.

## **TAILLE** :

Hauteur au garrot : 46 - 48 cm.

Taille idéale: pour les mâles : 50 cm. pour les femelles : 48 cm.

**DEFAUTS** : Tout écart par rapport à ce qui précède doit être considéré comme un défaut qui sera pénalisé en fonction de sa gravité.

## **DEFAUTS LEGERS** :

- Disproportion entre la hauteur au garrot et la longueur du corps.
- Côtes rondes, poitrine en tonneau.
- Attache de la queue trop haute.

- Chien sous lui du devant ou du derrière.
- Coude très écarté.
- Avant-bras arqués.
- Métacarpe et métatarse d'une obliquité prononcée.
- Hanches proéminentes.
- Pigmentation insuffisante des muqueuses visibles.

### **DEFAUTS ELIMINATOIRES :**

- Museau très pointu, gros à son extrémité, tordu.
- Brachygnathie, prognathisme supérieur ou inférieur.
- Oeil vairon.
- Oreilles très courtes ou dressées, attachées très haut ou très bas.
- Queue en crochet ou déviée latéralement. Queue portant des franges.
- Poil trop long.
- Toute marque d'une couleur autre que blanche est à rejeter, surtout de couleur grisâtre ou noirâtre.
- Taille au-dessous ou au-dessus des normes indiquées par le standard.
- Tout autre défaut de dégénérescence physique.

**N.B.** : Les mâles doivent avoir deux testicules d'aspect normal complètement descendus dans le scrotum.